

Ricarda Grothe

ist Architektin, Feng-Shui-Beraterin und Baubiologin. Sie berät privat und gewerblich. Seit über 20 Jahren arbeitet sie mit Feng Shui und Baubiologie und kann durch diese langjährige Erfahrung sagen, dass Feng Shui wirkt und oft sogar sehr schnell.

Für jeden Menschen sind Lebensfreude, Glück und Liebe, Erfolg und natürlich Gesundheit grundlegenden Lebensziele. Diese Lebensziele können wir unterstützen durch unsere eigenen Fähigkeiten, persönlichen Mittel und unsere Talente, aber auch durch unsere Raumgestaltung mit den richtigen Farben und Formen am richtigen Ort.

Wichtig ist ihr, Feng Shui in einer an das heutige gesellschaftliche westliche Umfeld angepassten Form anzuwenden. Es geht ihr darum, Menschen anzuregen, ihren eigenen Wahrnehmungen zu folgen. Sie hilft ihnen, sich mit sich selbst und ihrem Umfeld auseinanderzusetzen und dann durch die Anregungen und Berechnungen ihrer Beratung individuell abgestimmte Feng Shui Maßnahmen zu ergreifen.

Sie ist Dozentin im Fengshui Center von Franz-Karl Rösberg und Gerald Schmidt.

<http://www.fengshui-architektur.com/>

4	9	2
3	5	7
8	1	6

3-Türen-Bagua und magisches Quadrat – ergibt immer 15 in allen Richtungen. Das Raster gibt Aufschluss über die Energieverteilung im Haus, und die Felder bedeuten auch was in meinem Leben und meiner Wohnung.

SUN - WIND 4 INNERER, ÄUSSERER REICHTUM	LI - FEUER 9 RUHM ERFOLG	KUN - ERDE 2 PARTNER- SCHAFT, BEZ.
CHEN - DONNER 3 KINDHEIT FAMILIE	TAI CHI 5 MITTE SELBST	TUI - SEE 7 KINDER FRÜHTE
KEN - BERG 8 WISSEN WEISHEIT	KAN - WASSER 1 LEBENS - WEG, -FLUSS	CHEN - HIMMEL 6 HILFREICHE FREUNDE

Wenn ich alle 9 Felder in meinem Leben/meiner Wohnung habe, geht es mir wunderbar.

Wenn ich die 2 – Partnerschaft, Beziehung, beste Freunde, tut mir auch gut.

Wenn ich die 3 habe – Kindheit, Familie, wenn ich im Reinen mit meiner Ursprungsfamilie, Ahnen, Mentoren bin, geht es mir auch gesundheitlich besser.

4 = innerer und äußerer Reichtum, finanzielle Mittel und innerer

5. die Mitte ist zu meiner eigenen Mitte zu kommen, zu sich selbst, zu seinem Tai Chi – deshalb gerne die Mitte im Haus frei lassen. Mindestens beim Neubau eine Mitte ausbilden, damit die Energie dort hinkommen kann. Wenn in der Mitte eine Treppe ist, ist es oft sehr unruhig. Man kann das ausgleichen, aber schöner ist, wenn man neu baut, dass man die

Mitte ruhig gestaltet.

6. Hilfreiche Freunde – im Ausgleich sein zw. Geben und Nehmen, dass es leicht läuft, es könnten auch Engel sein

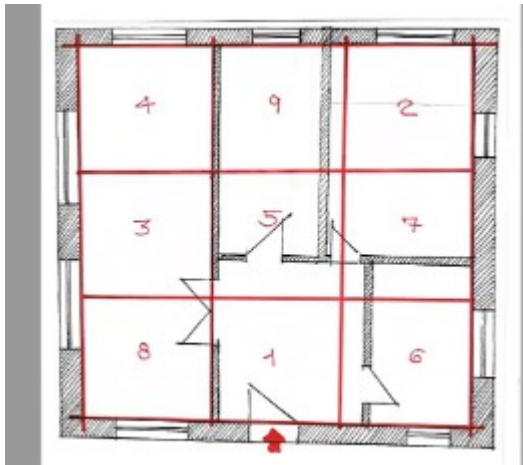
1 = Lebensfluss und Karriere – wenn ich weiß, wo ich hin will, tut mir das schon mal sehr gut.

7., = Kinder, Früchte, Projekte, die wir noch machen wollen oder was wir bisher geleistet haben, dafür auch die Ernte, den Genuss einzunehmen

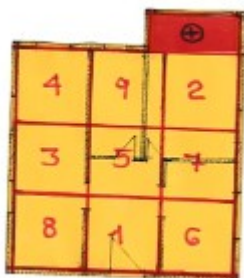
8 = Wissen, Weisheit

9 = Ruhm und Erfolg – wäre schön, wenn wir am Ende Selbsterkennung geben können, anerkennen, zufrieden sein.

Dieses Raster legen wir auf eine Wohnung.



Man legt das Raster auf die Außenwände an und der Eingang die 1 hat . Ideal wäre es rechteckig oder quadratisch und die Eingänge sind bei 8, 1 oder 6.



Häuser mit Erkern. Oder bei der 2 ist ein Plus-Bereich in der Partnerschaft – da müsste es eigentlich leicht laufen. Die Energie müsste durch den Zusatz noch besser fließen. Aber es gibt auch Fehlbereiche:

⊖	4	9	2
3	5	4	
8	1	6	

4	9	2	⊖
3	5	7	
8	1	6	

Da fehlt eine Ecke, vielleicht ein Balkon oder Loggia oder innerhalb dass eine andere Wohnung da schon rein reicht. Das hat dann oft damit zu tun – da kann ein Manko sein, die Energie ist zwar da, kann aber nicht so frei fließen. Wenn es in der 2 fehlt, ist die Beziehung vielleicht schwerer oder man hat gar keine. Im oberen Quadrat ist es die 4, da fehlt innerer u. äußerer Reichtum, vielleicht stagniert man, kommt nicht so in den Fluss, finanzielle Mittel fehlen oder gibt sie zu schnell wieder aus. Die Fehlbereiche können wir aber stärken.

3	5	7	
8	⊖	6	

4	9	2	
3	5	7	⊖
8	1	6	⊖

4	9	2	
3	5	7	
8	⊖	⊖	

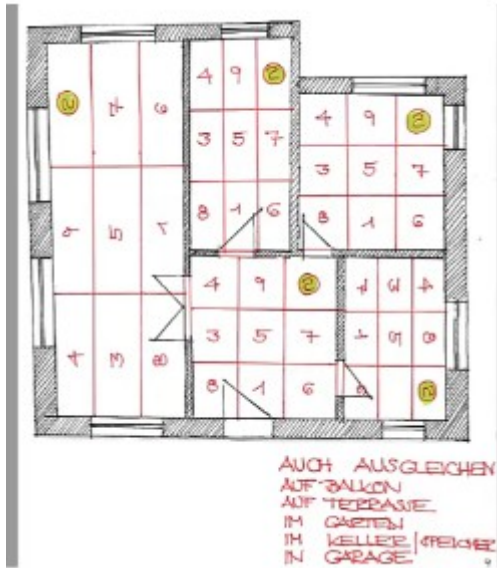
TÜRE MUSS IM RASTER LIEGEN!

Es ist immer ganz wichtig, wo die ,Tür liegt und sie sollte immer im Raster sein. Wenn in der 1 ein kleiner Fehlbereich ist, will man vielleicht seinen Lebensweg nicht so beherzt gehen. Kann man aber ausgleichen.



Hier Fehlbereich in der 2. Den als erstes ausgleichen, bevor man andere Wünsche realisiert. Und dann erst eins nach dem anderen ausgleichen. Auch zeitlich versetzt, 6 Wochen später – es soll ja auch was geschehen, sich verändern, wenn man alles gleichzeitig verändert, kann zu viel geschehen und man weiß nicht mehr, warum und wie. Deshalb besser einen Schritt nach dem anderen machen und die einzelnen Veränderungen besser wahrnehmen.

Wie gleicht man jetzt die 2 aus:

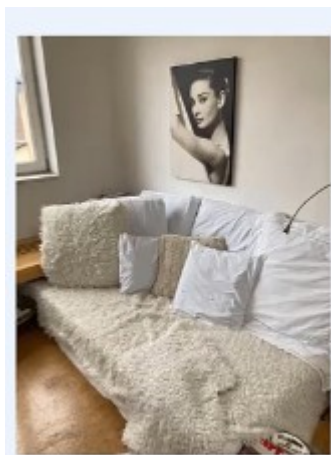


Auf jeden Raum das Raster legen – im linken Raum geht die Tür nach links auf, man legt es jeweils so auf den Raum, wo die Eingangstür ist. Dann gehe ich in jeden Raum auf das 2er Feld – wenn ich eine andere Partnerschaft leben will, was könnte ich dort platzieren, was mich an Beziehung erinnert – 2er Symbole, Hochzeitsbild, die 2 nicht nur ausgleichen in der Wohnung, sondern auch auf dem Balkon, auf der Terrasse, im Garten, im Keller, in der Garage... - hier geht es nicht um Farben, z.B. indem ich rote Herzen hinlege. Es geht um Accessoires und Symbole. Bei den fliegenden Sternen weiß ich dann erst die richtige Farbe.

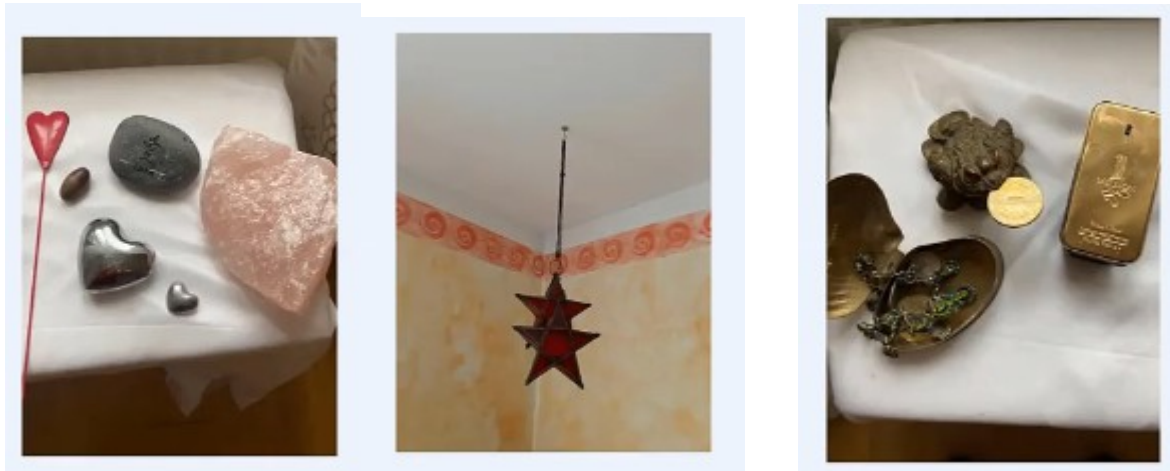
Wenn das eine Partnerschaftsecke sein soll, ist ein Sofa schon mal gut oder mind. 2 Sessel. Man kann ein Bild darüber hängen, es sollte nicht zu schwer sein, gut befestigt sein. Wenn ich die



Partnerschaft noch mehr stärken will, könnte ich einen goldenen Buddha, meinen Liebesbuddha, darüber hängen mit der Symbolik, dass er meine Liebe stärken sollte – in jedem Raum in der 2er Ecke ebenso Symbole aufhängen

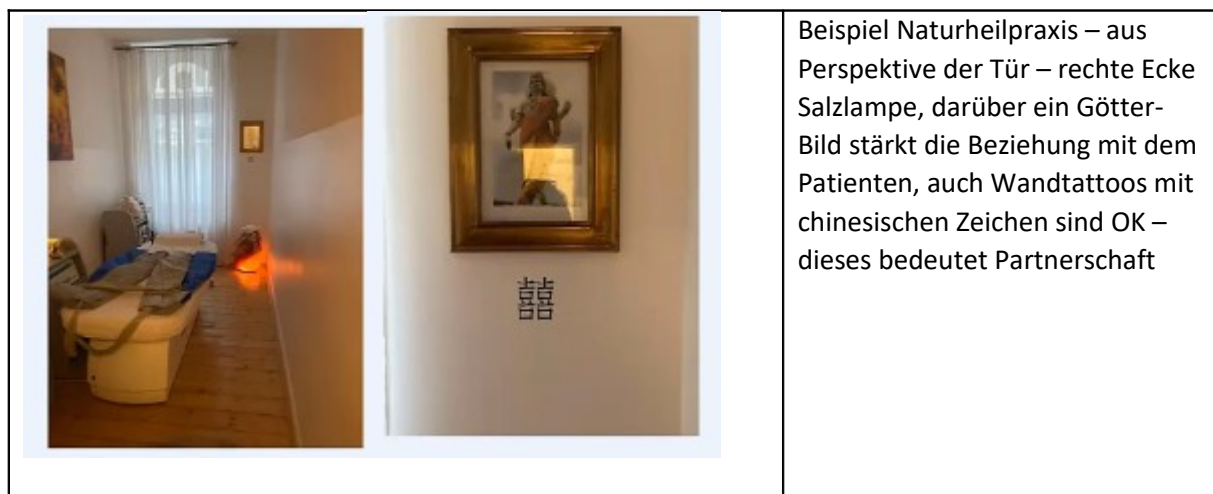


Ein Bild von einer Frau alleine – die Bewohnerin war auch allein, es wäre besser, ein Bild mit 2 Personen aufzuhängen oder anderen Symbolen, die die Partnerschaft symbolisieren, oder 2 Kerzen, 2 Vasen... in gleicher Größe und Schwere, so dass es eine gleichberechtigte Partnerschaft bedeutet.



Andere Symbole – Herzen, Rosenquarz als Liebesstein, hat ganz weiche Energie. Einer reicht. Reinspüren – ist das für mich stimmig, gefällt es mir auch? Nicht nur den Büchern folgen. Auch Regenbogenkristalle sind fein.

Inneren und äußeren Reichtum im Bereich 4 ausgleichen – Goldbarren, Goldkugeln, auch Schokoladenkugeln mit Goldpapier, die Kröte als asiatisches Symbol – es muss einem gefallen – was verbindet man mit Reichtum? Es kann auch ein Bild sein, das Hochwertiges mir bedeutet. Sollte nicht zu voll sein, diese Ecke, sonst kann ja nichts mehr reinkommen. Eher weniger als zuviel.

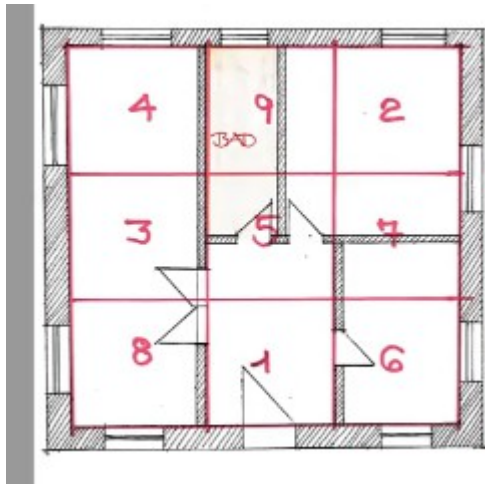


Auch wenn die Klienten gar keine solchen Symbole wollen, kann man mit 2 symbolhaften Gegenständen etwas machen – 2 Blumen, 2 Vasen... wichtig ist nur, dass die Person mit Partnerschaft damit etwas verbindet, es geht nicht um chinesische Symbole, sondern um die persönliche Absicht. Man könnte auch 2 Punkte auf die Wand malen...

Kinder sind auch sehr offen für kreative Maßnahmen, um in ihren Räumen etwas zu verbessern – unbedingt einbeziehen, selbst machen lassen.

4	9	8
3	5	7
8	1	6

Hier sind zwei Fehlbereiche. Erst den einen ausgleichen. Dann 6 Wochen warten, dann erst den zweiten in jedem Raum. Erst die 2, dann die 3 ausgleichen. Im Ausgleich mit der Familie (3) sein ist auch sehr wichtig.



Wenn man keine Fehlbereiche hat und man sich trotzdem nicht richtig wohlfühlt, frage ich: wo sind die Bäder? Sind Sie zufrieden mit Ihrem Erfolg? Bei der 9 ist eine Wand im Zimmer, sind Sie erfolgreich und dafür anerkannt? Um die Wand in der 9 zu öffnen, ggf. einen Spiegel aufhängen, der ist wie ein Durchbruch, als ob man durch die Wand hindurch sähe, ich könnte aber auch ein Bild mit einem Fenster oder einem Weg dort hinhängen, damit öffne ich die Wand energetisch.

Früher lagen die Bäder draußen, das war eigentlich besser wegen der abziehenden Energie.

Wenn man alles ausgeglichen hat, fühlt man sich besser – die komplette Beratung – Schlafplatz, Farben etc., aber mit dem 3-Türen Bagua kann man schon mal schön anfangen. Auch ohne Beratung.

Das 3-Türen Bagua vom gesamten Grundstück bis hin zum Schreibtisch auflegen. Das 3-Türen-Bagua geht es mehr darum, wie ich lebe, beim Kompass-Bagua geht es mehr darum, was ich aus der Himmelsrichtung einatme. Und es ist eine schnelle Methode. Irgendwas verändert sich, weil man eine bewusste Energie in diesen Bereich bringt. Wenn man die Fehlbereiche ausgleicht, ist es wie eine Akupunktur, um Blockaden zu lösen und Energie wieder ins Fließen zu bekommen – so setze ich hier Accessoires und Symbole ein, damit alles wieder schön fließen kann, und so fühlen sich die Menschen dann auch und haben eine andere Ausstrahlung.

Man lädt die Energie, von der man meint, sie fehle, ein. Es ist sinnvoll, diese Bereiche immer mal zu entstauben, zu verändern, zu verschönern.